

# X·VISION

دفترچه راهنمای تلویزیون

**50XCU635**

لطفاً این دفترچه را قبل از استفاده از دستگاه با دقت مطالعه فرمایید.



گروه مادیران از سال ۱۳۴۳ فعالیت خود را آغاز کرده و اکنون با بیش از نیم قرن تجربه ی فعالیت در تولید، توزیع و خدمات پس از فروش در صنایع الکترونیک، ماشینهای اداری، رایانه و لوازم خانگی دارای نمایندگی رسمی و انحصاری از برندهای LG، ACER، OLIVETTI، SHARP، EPSON، AOC، TCL و SEIKO PRECISION میباشد. همکاری مداوم با رهبران تکنولوژی جهان و انتقال دانش فنی، امکان تولید محصولات متنوع و به روز، تحت بالاترین استانداردهای دنیا را در کارخانجات مادیران میسر ساخته است.

تاسیسات تولیدی مادیران شامل کارخانجات زیر است:

- کارخانجات الکترونیک و پلاستیک با مساحت ۴۲,۵۰۰ مترمربع در زمینی به وسعت ۷۳,۰۰۰ مترمربع که در شهر صنعتی هشتگرد واقع شده و به تولید انواع نمایشگر، تلویزیون و قطعات پلاستیکی مشغول می باشد.
- کارخانه لوازم خانگی با مساحت ۴۵,۰۰۰ متر مربع در زمینی به وسعت ۹۲,۰۰۰ متر مربع که در منطقه ویژه اقتصادی پیام واقع شده و به تولید انواع ماشین لباسشویی، یخچال و فریزر و کولر گازی مشغول می باشد.

محصولات و برندهایی که در کارخانجات مادیران تولید می شود به شرح زیر است:

برند	محصولات
X.VISION	تلویزیون - ماشین لباسشویی - یخچال و فریزر - مانیتور - گیرنده دیجیتال
TCL	تلویزیون - ماشین لباسشویی - یخچال و فریزر - کولر گازی
SHARP	تلویزیون
LG	مانیتور
AOC	مانیتور
EPSON	چاپگر
XELLE	پارچ تصفیه آب
ACER	(All in One) کامپیوتر بدون کیس

مادیران با بیش از نیم قرن تجربه در ارائه خدمات پس از فروش محصولات الکترونیکی و لوازم خانگی توانسته است گسترده ترین شبکه خدمات پس از فروش را در ایران ارائه نماید. بیش از ۳۳۰ متخصص مجرب و مهندس، ۸ شعبه ویژه استانی و بیش از ۸۰۰ نماینده خدمات پس از فروش در سراسر ایران شرایطی را فراهم آورده است تا مشتریان از دریافت خدمات سریع و حرفه ای، مطمئن و آسوده خاطر باشند. مادیران پاسخگوی نیاز مشتریان در خصوص رفع مشکلات دستگاه، به صورت تلفنی در هر ساعتی از شبانه روز و در تمام طول هفته (حتی ایام تعطیل) می باشد. مشتریان محترم برای استفاده از این سرویس میتوانند با شماره تلفن ۸۲۲۶۶ - ۰۲۱ تماس حاصل فرمایند.

۱-۱ ملاحظات ایمنی	۴	<b>۱- قبل از استفاده از محصول</b>
۱-۲ ویژگی های محصول	۹	
۱-۳ مشخصات محصول	۱۰	
۱-۴ عملکردهای دستگاه کنترل از راه دور	۱۱	
۱-۵ کیفیت صدا و تصویر	۱۳	
۱-۶ ورودی ها و خروجی ها	۱۴	
۱-۷ معرفی دکمه های جهتی	۱۵	
<b>۲-۱ ANTENNA IN</b> ورودی	۱۶	<b>۲- اتصالات</b>
۲-۲ اتصال دستگاه از طریق کابل RF	۱۷	
۲-۳ اتصال دستگاه از طریق کابل AV	۱۷	
۲-۴ اتصال دستگاه از طریق کابل HDMI	۱۸	
۲-۵ <b>OPTICAL-OUT</b> خروجی	۱۸	
۲-۶ خروجی هدفون	۱۹	
۲-۷ اتصال به شبکه بی سیم	۱۹	
۲-۸ اتصال به شبکه کابلی	۲۰	
۲-۹ روشن و خاموش کردن دستگاه	۲۱	
	۲۲	<b>۳- تنظیمات اولیه</b>
	۲۲	<b>۴- انتخاب منبع ورودی</b>
	۲۳	<b>۵- منو خانه</b>
۵-۱ تماشای تلویزیون	۲۳	
۵-۲ چند رسانه ای	۲۳	
۵-۳ برنامه های من	۲۳	
۵-۴ تنظیمات	۲۳	
	۲۴	<b>۶- منو</b>
	۲۵	<b>۷- تنظیمات تصویر</b>
۷-۱ حالت تصویر	۲۵	
۷-۲ دمای رنگ	۲۶	
۷-۳ ابعاد تصویر	۲۶	
۷-۴ کاهش نویز	۲۶	
۷-۵ تصویر ثابت	۲۶	
۷-۶ نور پس زمینه	۲۶	

## ۸- تنظیمات صدا

۸-۱ حالت صدا	۲۷
۸-۲ توازن	۲۸
۸-۳ صدای فراگیر	۲۸
۸-۴ راهنمای صوتی	۲۸
۸-۵ خروجی SPDIF	۲۸
۸-۶ تاخیر SPDIF	۲۸
۸-۷ تاخیر صدای بلندگو	۲۸

## ۹- تنظیمات کانال

۹-۱ جستجوی خودکار	۲۹
۹-۲ جستجوی دستی DTV	۳۰
۹-۳ جستجوی دستی ATV	۳۰
۹-۴ LCN	۳۱
۹-۵ ویرایش برنامه	۳۱
۹-۶ اطلاعات سیگنال (فقط در DTV)	۳۱

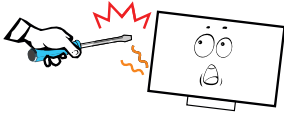
## ۱۰- تنظیمات

۱۰-۱ زمان نمایش منوها	۳۲
۱۰-۲ زبان صوتی	۳۲
۱۰-۳ زبان صوتی دوم	۳۲
۱۰-۴ زیرنویس	۳۳
۱۰-۵ زبان زیرنویس	۳۳
۱۰-۶ زبان زیرنویس دوم	۳۳
۱۰-۷ زبان تلتکست	۳۳
۱۰-۸ زیرنویس ناشنوایان	۳۳
۱۰-۹ زمان خواب	۳۴
۱۰-۱۰ خواب خودکار	۳۴
۱۰-۱۱ تقویم فارسی	۳۴
۱۰-۱۲ تنظیمات ضبط	۳۴
۱۰-۱۳ لیست ضبط شده ها	۳۴
۱۰-۱۴ HbbTV	۳۵
۱۰-۱۵ بروزرسانی نرم افزار (USB)	۳۵
۱۰-۱۶ بازیابی پیش فرض	۳۵

۱۱-۱ قفل منو	۳۶	۱۱- منوی قفل
۱۱-۲ قفل کلید روی دستگاه	۳۶	
۱۱-۳ تنظیم رمز عبور	۳۷	
۱۱-۴ قفل کانال	۳۷	
۱۱-۵ نظارت والدین	۳۷	
۱۲-۱ عملکرد ماشین زمان	۳۸	۱۲- سایر تنظیمات
۱۲-۲ تنظیمات ضبط	۳۹	
۱۲-۳ ضبط	۴۰	
۱۲-۴ راهنمای الکترونیکی برنامه ها EPG	۴۱	
۱۲-۵ عملکرد چند رسانه ای	۴۲	
۱۲-۶ جدول فرمت چند رسانه ای	۴۲	
رفع اشکالات	۴۳	پشتیبانی
تماس با ما	۴۷	

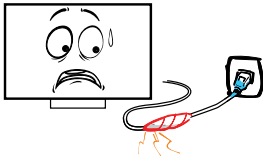
◀ جهت کسب اطلاعات در مورد ایمنی محصول، نحوه نصب، لوازم جانبی، پیکربندی اولیه و مشخصات فنی محصول این کتابچه راهنمای کاربر را مطالعه فرمایید.

### ⚠️ ۱-۱ ملاحظات ایمنی



به علت وجود خطر برق گرفتگی از باز کردن بدنه دستگاه خودداری کنید. هرگز شخصاً اقدام به تعمیر دستگاه نکنید، چراکه باز کردن بدنه، شما را در معرض برق گرفتگی و سایر خطرات قرار می دهد. سرویس و تعمیر دستگاه را به پرسنل مجرب خدمات واگذار نمایید.

۱- در صورت بروز مشکلات زیر، بلافاصله تلویزیون را خاموش کرده و دوشاخه را از پریز برق خارج کنید. سپس از پرسنل مجرب خدمات بخواهید تا دستگاه شما را کنترل نمایند.



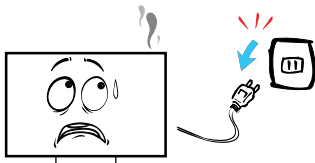
◀ کابل برق آسیب دیده باشد.  
◀ تلویزیون در اثر سقوط، ضربه و یا افتادن چیزی بر روی آن آسیب دیده باشد.  
◀ از طریق منافذ تهویه، مایعات به داخل دستگاه نفوذ کرده و یا شیء خارجی داخل آن افتاده باشد.

۲- جهت جلوگیری از برق گرفتگی یا آتش سوزی، تلویزیون را در معرض باران یا رطوبت قرار ندهید.



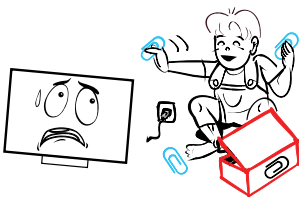
◀ از ریختن یا پاشیده شدن مایعات به داخل دستگاه و یا قرار دادن ظروف محتوی آب مانند گلدان بر روی آن خودداری کنید.

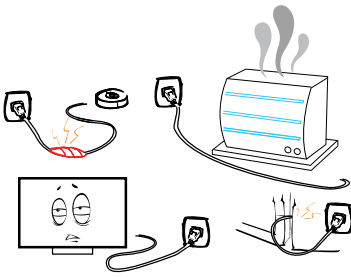
۳- بدنه دستگاه در اثر استفاده از آن گرم می شود که دلیل بر خراب بودن و درست کار نکردن آن نمی باشد.



در صورت مشاهده دود، شنیدن صدا یا استشمام بوی غیرعادی از دستگاه:  
◀ بلافاصله تلویزیون را خاموش کنید.  
◀ دوشاخه را از پریز برق خارج نمایید.  
◀ با نمایندگی سرویس و خدمات پس از فروش تماس حاصل نمایید. هرگز شخصاً اقدام به تعمیر دستگاه نکنید چرا که خطرات جدی شما را تهدید می کند.

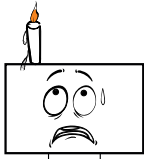
۴- از انداختن هرگونه شیء خارجی از طریق شکافهای بدنه خودداری کنید چرا که ممکن است با قسمت های دارای ولتاژ بالا برخورد کرده و منجر به برق گرفتگی یا آتش سوزی شود. هرگز اجازه ندهید کودکان از تلویزیون یا میز تلویزیون بالا بروند یا با آن بازی کنند. هرگز تلویزیون را بر روی اثاثیه ای قرار ندهید که بتواند مانند پله مورد استفاده قرار گیرد. استفاده از این دستگاه برای کودکان زیر ۳ سال مناسب نمی باشد.



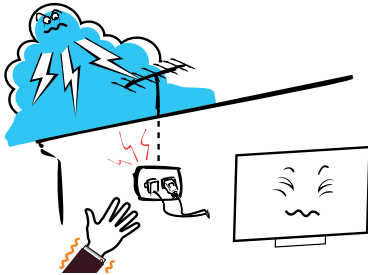


۵- از یک پریز برق برای چند دستگاه برقی استفاده نکنید. استفاده از سیم رابط یا آداپتور خارج از ظرفیت پریز برق ممکن است موجب آتش سوزی یا برق گرفتگی شود. کابل برق باید در محل رفت و آمد عموم نبوده و یا جسمی در مقابل یا بر روی آن قرار نگرفته باشد به خصوص به انتهای کابل متصل به دوشاخه و آداپتورها کاملاً توجه نمایید. از آنجایی که دوشاخه کابل برای قطع جریان برق دستگاه می باشد، باید دسترسی به آن آسان بوده و مانعی بر سر راه آن وجود نداشته باشد. دقت داشته باشید که دوشاخه کاملاً در پریز قرار گرفته باشد. هنگام خارج کردن کابل از پریز برق، حتماً سرپلاستیکی دوشاخه آن را بگیرید و از کشیدن کابل خودداری نمایید. هرگز با دست مرطوب به دوشاخه یا کابل دست نزنید.

۶- از خراشیدن یا وارد آوردن فشار به قاب جلویی و یا قرار دادن اشیاء بر روی دستگاه خودداری نمایید. در غیر اینصورت ممکن است به صفحه تلویزیون آسیب رسیده یا تصویر موجدار شود.



۷- جهت جلوگیری از آتش سوزی، از قرار دادن شمع بر روی تلویزیون خودداری کنید. دمای مناسب کار دستگاه از ۵ درجه سانتی گراد تا ۳۵ درجه می باشد. رطوبت مناسب کار دستگاه از ۲۰ درصد تا ۸۰ درصد می باشد. تلویزیون را در محیط های پر از گرد و خاک قرار ندهید.



۸- از نصب آنتن در مجاورت خطوط برق فشار قوی، رعد و برق یا جریانات الکتریکی خودداری نمایید. هنگام نصب آنتن هوایی باید توجه داشته باشید که از نصب آن در چنین مکان هایی خودداری کنید چرا که خطرات جدی به همراه دارد. در هنگام رعد و برق دوشاخه را از پریز خارج کرده و هرگز به سیم آنتن دست نزنید. همچنین توجه داشته باشید لبه های تلویزیون از میزی که بر روی آن قرار داده اید، بیرون نزده باشد.



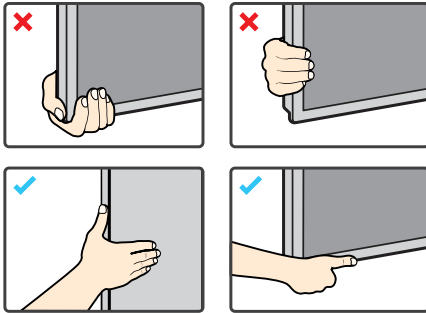
۹- در صورتی که از تلویزیون استفاده نمی کنید: چنانچه برای مدتی نمی خواهید از تلویزیون استفاده کنید، بنا به دلایل ایمنی و زیست محیطی دوشاخه آن را از پریز خارج نمایید. از آنجایی که با خاموش کردن تلویزیون، دستگاه به طور کامل خاموش نشده و در حالت آماده به کار قرار می گیرد، برای قطع جریان برق تلویزیون باید حتماً دوشاخه آن را از پریز خارج کنید.

۱۰- صدای بلند از هدفون و گوشی ممکن است به شنوایی شما آسیب وارد نماید.

۱۱- از باتری های قابل شارژ (نیکل کادمیوم و یا نیکل-هیدرید فلز) جهت ریموت کنترل استفاده نکنید. باتری های قلیایی (آلکالاین) استاندارد (کربن-زینک) و یا باتری های قابل شارژ (نیکل کادمیوم یا نیکل-هیدرید فلز) را در کنار یک دیگر استفاده نکنید.



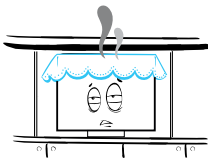
**نصب !**



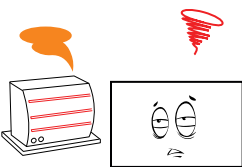
۱- قبل از جابه‌جایی یا بلند کردن تلویزیون، نکات ذیل را مطالعه فرمایید تا از وارد آمدن هر گونه آسیب و یا خراش و خراش به تلویزیون جلوگیری شود.

◀ صفحه نمایش تلویزیون شما از شیشه (TFT Glass) ساخته شده است و ضخامت آن بسیار باریک می‌باشد.  
 ◀ از انداختن و تکان دادن و تحت فشار قرار دادن کارتن بپرهیزید

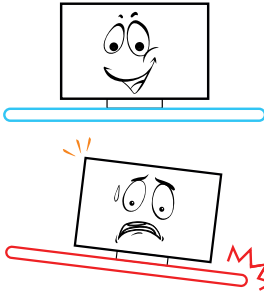
- ◀ جهت جابه‌جایی تلویزیون آن را از قسمت بالا و پایین مطابق شکل محکم بگیرید. دقت فرمایید که صفحه نمایش با دست و یا هر گونه اشیای خارجی تماس پیدا نکند، در غیر این صورت صفحه نمایش دچار آسیب خواهد شد.
- ◀ هرگز اقدام به جابه‌جایی تلویزیون بر روی میز تلویزیون از قسمت پایه و یا صفحه نمایش آن نفرمایید.
- ◀ هنگام نگه داشتن تلویزیون، دقت فرمایید که صفحه نمایش تلویزیون به سمت بیرون قرار گرفته باشد تا آسیبی به صفحه نمایش نرسد.
- ◀ برای جابه‌جایی تلویزیون‌های بزرگ تر، از حداقل دو نفر کمک بگیرید.
- ◀ هنگام جابه‌جایی تلویزیون، آن را به صورت عمودی (همان گونه که بر روی میز قرار می‌گیرد) حمل نمایید. تلویزیون را هنگام حمل به سمت چپ و راست نچرخانید.
- ◀ هنگام جابه‌جایی تلویزیون، مراقب باشید به دکمه‌های جهتی تلویزیون آسیبی نرسد.
- ◀ هرگز تلویزیون را به صورت مستقیم از سمت صفحه نمایش بر روی میز و یا زمین قرار ندهید. برای انجام این کار از یک سطح نرم و هموار استفاده نمایید.



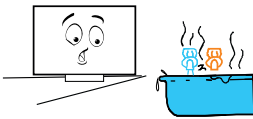
۲- از مسدود کردن منافذ تهویه هوا با روزنامه، رومیزی، پرده و غیره خودداری نمایید. برای آنکه تلویزیون از تهویه مناسب و کافی برخوردار باشد، حداقل باید ۱۰ سانتیمتر فضای خالی در اطراف دستگاه وجود داشته باشد.



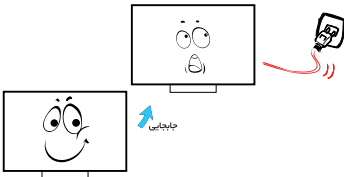
۳- دستگاه را دور از منابع گرمازا مانند رادیاتور، بخاری یا سایر وسایل گرمازا مانند آمپلی‌فایر قرار دهید. تلویزیون را در محلی قرار دهید که صفحه آن در معرض تابش مستقیم نور خورشید نباشد. هنگام تماشای تلویزیون، بهتر است نور به طور غیرمستقیم به تلویزیون بتابد و اتاق کاملاً تاریک نباشد، در غیر اینصورت ممکن است به بینایی شما آسیب برسد. از قرار دادن تلویزیون در معرض وسایل مولد امواج الکترومغناطیسی خودداری کنید.



۴- از قرار دادن دستگاه بر روی چرخ، میز، پایه یا قفسه ناپایدار بپرهیزید. چراکه ممکن است در اثر افتادن تلویزیون از روی میز یا پایه، به شما و یا حتی دستگاه آسیب جدی وارد آید. در این خصوص حتماً از پایه و میز توصیه شده توسط سازنده استفاده نمایید. حتماً تلویزیون را در محلی قرار دهید که امکان هل دادن، کشیده شدن و یا واژگون شدن آن وجود نداشته باشد. هنگام حمل تلویزیون به همراه میز احتیاط نمایید. توقف ناگهانی، وارد آوردن فشار بیش از حد در حین حمل و عبور از روی سطوح ناهموار ممکن است موجب واژگون شدن آنها شود.



۵- از قرار دادن دستگاه در مجاورت آب مانند سینک دستشویی، سینک ظرفشویی، وان، استخر، سطح خیس و از این قبیل خودداری نمایید.



۶- در صورت انتقال تلویزیون از محل سرد، باید چند دقیقه صبر کنید تا قطرات تشکیل شده آب در داخل دستگاه در اثر انتقال آن از محیط سرد به گرم، کاملاً تبخیر شود.

۷- جهت پیشگیری از آسیب دیدگی، نصب دستگاه بر روی دیوار باید توسط پرسنل مجرب شرکت انجام گیرد.

### صفحه نمایش

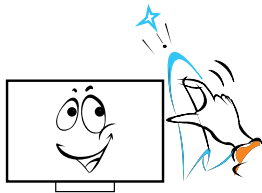
در صورت وجود ترک خوردگی بر روی صفحه LED، قبل از خارج کردن دوشاخه تلویزیون از پریز برق، از دست زدن به آن خودداری کنید. در غیر این صورت ممکن است دچار برق گرفتگی شوید. از پرت کردن اشیاء به سمت تلویزیون خودداری کنید چرا که در اثر برخورد آنها با صفحه، ممکن است صفحه شکسته و منجر به آسیب دیدن شما شود.

### ⚠️ احتیاط‌های لازم در مورد ثابت نگه داشتن تصویر بر روی صفحه تلویزیون

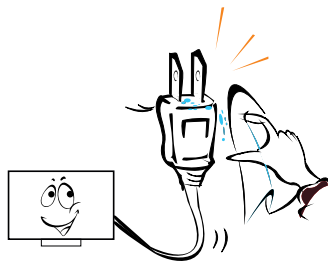
◀ ثابت نگهداشتن تصویر بر روی صفحه تلویزیون ممکن است آسیبی دائمی بر روی صفحه تلویزیون ایجاد کند. از ثابت نگهداشتن تصویر یا قسمتی از آن بر روی صفحه LED به مدت بیش از ۲ ساعت خودداری کنید چراکه منجر به باقی ماندن تصویر بر روی صفحه که اصطلاحاً به آن سوختن صفحه می‌گویند، می‌شود. برای جلوگیری از چنین وضعیتی درجه روشنایی و شفافیت صفحه را هنگام ثابت نگهداشتن تصویر بر روی آن، کمتر کنید. تماشای تلویزیون LED با فرمت تصویر ۴:۳ برای مدت طولانی، باعث ایجاد خطوطی در اثر اختلاف تابش نور از صفحه، در سمت راست، چپ و وسط صفحه می‌شود. استفاده از DVD و دستگاه بازی به مدت طولانی همان تأثیر را بر روی صفحه نمایش ایجاد خواهد کرد. آسیب دیدن صفحه در اثر موارد فوق شامل گارانتی نمی‌باشد. نمایش تصویر ثابت در بازی‌های ویدیویی و کامپیوتر نیز به مدت طولانی موجب باقی ماندن رد تصویر می‌شود. جهت پیشگیری از چنین وضعیتی، درجه روشنایی و شفافیت صفحه را کمتر نمایید.

## تمیز کردن دستگاه

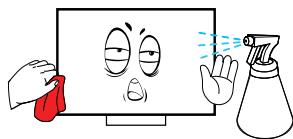
◀ برای تمیز کردن صفحه و بدنه تلویزیون، ابتدا دوشاخه را از پریز برق خارج کرده و سپس با استفاده از پارچه نرم و بدون پرز آن را تمیز نمایید. در صورت نیاز می‌توانید از یک پارچه نمدار استفاده کنید.



◀ با استفاده از یک دستمال خشک دو شاخه کابل برق را به طور مرتب و در فواصل زمانی معینی تمیز کنید. رطوبت و گردوغبار موجب برق‌گرفتگی یا آتش‌سوزی می‌شود.



◀ از پاشیدن و اسپری کردن آب و مایعات به صفحه نمایش به منظور تمیز کردن آن خودداری شود. نفوذ محلول پاک‌کننده به داخل دستگاه باعث از کار افتادن آن، آتش‌سوزی یا برق‌گرفتگی می‌شود. همچنین از تماس سطح و بدنه دستگاه با حشره‌کش، تینر و سایر مواد فرّار، خودداری کنید چراکه موجب آسیب دیدن سطح و براق شدن بدنه می‌شود.



◀ از تماس مستقیم دست یا اشیاء نوک تیز به صفحه نمایش خودداری کنید زیرا باعث خراش یا آسیب به دستگاه می‌گردد.

## ⚠ توجه

◀ « با توجه به اینکه تکنولوژی ساخت پنل‌های صفحه نمایش بسیار پیچیده می‌باشد لذا ممکن است از میان میلیون‌ها پیکسل موجود در پنل شما تعدادی از این پیکسل‌ها همواره به رنگ مشکی و یا به رنگ‌های سبز، آبی، قرمز و یا سفید باشند.

این پدیده در پنل‌ها عادی و مطابق با استانداردهای جهانی بوده و هیچ مشکلی برای عملکرد دستگاه شما به وجود نخواهد آورد.»

◀ « تفاوت رنگ و روشنایی در تصویر بستگی به زاویه دید شما دارد (چپ/راست/بالا/پایین)، این موضوع عادی بوده و ارتباطی به عملکرد دستگاه ندارد.»

◀ به منظور رعایت نکات زیست محیطی در بازیافت قطعات، از شما تقاضا می‌شود پس از استهلاک کامل تلویزیون، آن را به شرکت خدمات ماشینهای اداری ایران یا مراکز ذیصلاح تحویل دهید.

## ۱-۲ ویژگی های محصول

تلویزیون های ULTRA HD و 4K دارای وضوح تصویر بسیار بالا (۳۸۴۰x۲۱۶۰p) هستند. جزئیات توسط تلویزیون های دارای این تکنولوژی چهار برابر وضوح بیشتر از تلویزیون های FULL HD دارند.

# 4K UHD TV

DVB-T2 یکی از سیستم های ارسال محتوای دیجیتال زمینی می باشد، که دارای ساختار پایدار، قابلیت ها و انعطاف بیشتری نسبت به سایر سیستم های دیجیتال دارد و همچنین از سیستم های SD ، HD ، و UHD پشتیبانی می کند.

# DVB T2

TERRESTRIAL

با استفاده از تلویزیون های هوشمند قادر خواهید بود از امکانات بسیار متنوعی از جمله جست و جو در اینترنت و نصب و اجرای اپلیکیشن ها استفاده نمایید.

# SMART TV

## ۱-۳ مشخصات محصول

<b>50XC635</b>				مدل	
8GB				حافظه داخلی	
Quad Core A53				پردازنده	
۳۸۴۰ × ۲۱۶۰		دقت تفکیک صفحه بر حسب پیکسل		پنل	
LED		نوع پنل			
۵۰ اینچ		اندازه قطر صفحه			
۲ عدد با توان ۱۰ وات				تعداد و توان بلندگو	
۴۴MHz ~ ۸۶۸ MHz				آنالوگ	
۲۱ - ۶۹ ، ۵ - ۱۲				کانال دیجیتال	
وزن		ارتفاع		ابعاد بر حسب میلی متر / وزن کیلوگرم	
۹/۹		۷۰۰		تلویزیون با پایه	
۹/۸		۶۴۲		تلویزیون بدون پایه	
۲ عدد باتری ۱/۵ ولت AAA				تعداد و ولتاژ	
				ابعاد/وزن (میلی متر-کیلوگرم)	

## مصرف انرژی

۲۴۰ - ۱۰۰ ولت، ۶۰ - ۵۰ هرتز		برق مصرفی	
$< 130 \text{ W}$		حداکثر توان برق مصرفی در حالت روشن	
$\leq 0.5 \text{ W}$		حداکثر توان برق مصرفی در حالت آماده به کار	

## ! توجه

مشخصات ظاهری دستگاه ممکن است نسبت به آنچه در این دفترچه می بینید تفاوت‌های جزئی داشته باشد.

### ۴-۱ عملکردهای دستگاه کنترل از راه دور



دکمه روشن و خاموش کردن تلویزیون	
دکمه قطع موقت صدا و پخش مجدد آن	
دکمه های انتخاب شماره کانال یا وارد کردن اعداد 0-9	
دکمه نمایش لیست کانال ها و علاقه مندی ها	
دکمه بازگشت به کانال انتخاب شده قبلی	
دکمه نمایش اطلاعات مربوط به منبع ورودی یا برنامه در حال پخش	
دکمه نمایش زیرنویس و انتخاب زبان زیرنویس مورد نظر	
دکمه انتخاب زبان صدای مورد نظر	
دکمه نمایش اطلاعات مربوط به منبع ورودی	
دکمه ورود یا خروج از منوی تنظیمات	
دکمه بازگشت به صفحه قبل	
دکمه ورود به منوی صفحه اصلی	
دکمه فعال یا غیر فعال کردن وضعیت تله تکست	
دکمه ورود به وضعیت ضبط برنامه	
دکمه های جهت: انتخاب گزینه های منو یا تنظیمات دکمه OK: جهت تایید گزینه انتخاب شده یا ورود به منوها	
دکمه انتخاب عملکرد ماشین زمان	
دکمه نمایش راهنمای الکترونیکی برنامه	
دکمه های تنظیم میزان بلندی صدا (کم یا زیاد)	

### ۴-۱ عملکردهای دستگاه کنترل از راه دور



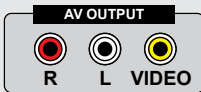
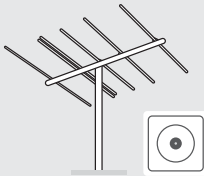
دکمه تبدیل نشانگر به حالت موشواره و بالعکس	
دکمه متوقف کردن پخش در وضعیت رسانه ZOOM: عملکرد این دکمه در هنگام نمایش تله تکست و جهت بزرگنمایی استفاده می شود.	
دکمه های انتخاب کانال بعدی یا قبلی	
دکمه های دسترسی به گزینه های تله تکست و تنظیمات	
دکمه پخش یا مکث در پخش فایل در وضعیت رسانه (USB)	
دکمه رفتن به فایل چند رسانه ای قبلی	
دکمه رفتن به فایل چند رسانه ای بعدی	
دکمه انتخاب حالت تصویر	
دکمه خاموش و روشن کردن راهنمای صوتی (در صورت وجود)	
دکمه انتخاب حالت صدا	

## ۵-۱ کیفیت صدا و تصویر

پورت های دستگاه های جانبی و آنتن



HDMI OUTPUT



AV OUTPUT  
R L VIDEO



INPUT



### کیفیت تصویر و صدا عالی

#### HDMI

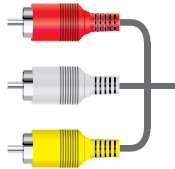
- ◀ تصویر دیجیتال
- ◀ صدای دیجیتال
- ◀ (2160P) UHD VIDEO



### کیفیت تصویر عالی و صدا خوب

#### آنتن

- ◀ تصویر آنالوگ و دیجیتال
- ◀ صدای استریو
- ◀ SD/HD/UHD VIDEO



### کیفیت تصویر متوسط و صدا خوب

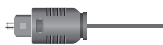
#### AV

- ◀ تصویر آنالوگ
- ◀ صدای استریو
- ◀ (576i) SD VIDEO

### ♦ اتصال سایر سوکت ها

#### اتصال سوکت OPTICAL

خروجی صدای دیجیتال  
خروجی OPTICAL برای اتصال به گیرنده صوتی دیجیتال سازگار با آن به کار می رود.



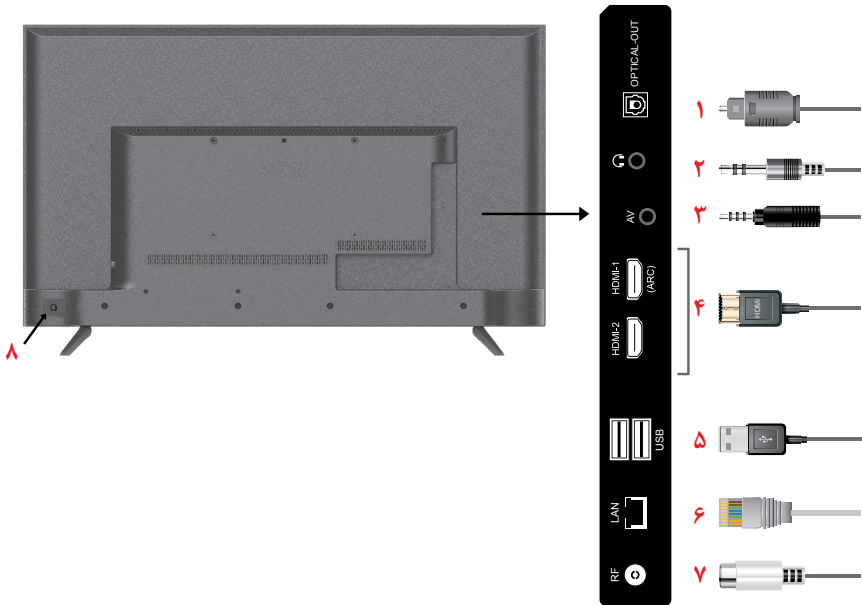
#### اتصال به شبکه

با اتصال پورت LAN به تلویزیون از طریق مودم خارجی، تلویزیون خود را به شبکه اینترنت متصل نمایید.





## ۱-۶ ورودی و خروجی ها



## ۱- خروجی OPTICAL-OUT

خروجی صدای دیجیتال

## ۲- خروجی هدفون

از این خروجی جهت اتصال هدفون استفاده می‌گردد.

## ۳- ورودی صدا و تصویر AV

این ورودی جهت اتصال تجهیزاتی مانند دوربین، دستگاه های پخش کننده، دستگاه بازی و... استفاده می‌شود.

(برای استفاده از این پورت می‌توانید از مبدل ۳ به ۱ موجود در لوازم جانبی استفاده کنید)

## ۴- ورودی های HDMI

این ورودی‌ها برای اتصال تلویزیون به دستگاه‌های دارای خروجی دیجیتال (HDMI) مورد استفاده قرار می‌گیرد. (ورودی HDMI1 از قابلیت ARC پشتیبانی می‌کند)

## ۵- ورودی های USB

این ورودی‌ها برای اتصال حافظه خارجی (هارد دیسک و حافظه USB با مشخصه مشخص شده) مورد استفاده قرار می‌گیرد.

## ۶- ورودی LAN

این ورودی برای اتصال به شبکه کابلی مورد استفاده قرار می‌گیرد.

## ۷- ورودی RF

این ورودی برای اتصال کابل آنتن به تلویزیون مورد استفاده قرار می‌گیرد.

## ۸- دکمه های جهتی و انتخاب

این دکمه‌ها در پشت دستگاه قرار دارد و در ادامه عملکرد این دکمه‌ها توضیح داده خواهد شد.

**توجه:** ترتیب و چیدمان پورت‌ها ممکن است با آنچه در دفترچه مشاهده می‌کنید تفاوت‌های جزئی داشته باشد. ⚠

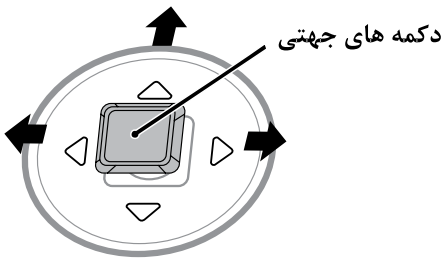
## ۱-۷ معرفی دکمه های جهتی

زمانی که تلویزیون در حالت آماده به کار می باشد با فشردن دکمه های جهتی به سمت داخل، تلویزیون روشن می شود.

توضیحات: با فشردن دکمه های جهتی به سمت داخل، منوی ورودی ها نمایان می شود که می توانید با دکمه های جهتی چپ و راست ورودی خود را انتخاب و سپس با استفاده از دکمه میانی آن را تأیید نمایید. همچنین با فشردن و نگه داشتن این دکمه منویی در صفحه ظاهر می شود که می توانید با انتخاب هریک از آیتم ها تنظیمات خود را انجام دهید. در هنگام پخش برنامه، با فشردن دکمه های جهتی به سمت بالا و پایین می توان به کانال بعدی و قبلی جا به جا شد. با فشردن کلید جهت دار به سمت چپ و راست نیز می توان صدا را تنظیم نمود.

همچنین می توانید توسط این دکمه ها در منوها حرکت و تنظیمات در دسترس را انجام دهید.

در هر یک از منوها با فشردن دکمه جهتی به سمت داخل و نگه داشتن آن می توانید از منوی مربوطه خارج شوید.

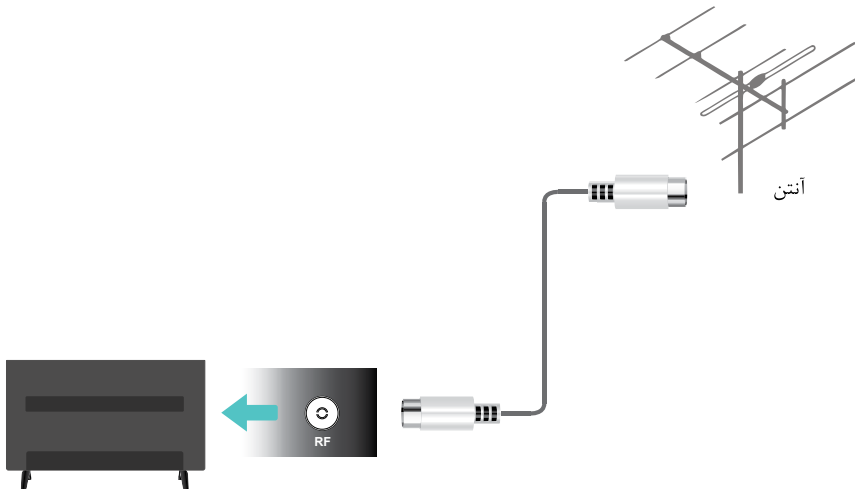


توسط هر یک از روش های مشخص شده DVD و سایر دستگاه های جانبی را به تلویزیون متصل نمایید. قبل از اتصال هر یک از ورودی ها و خروجی ها به تلویزیون، ابتدا دستگاه جانبی و تلویزیون را خاموش کنید و از پریز برق جدا نمایید و پس از نصب صحیح کابل ها تلویزیون و دستگاه جانبی را روشن نمایید. ⚠ در هنگام اتصال دستگاه های جانبی به تلویزیون از خاموش بودن هر دو آنها اطمینان حاصل نمایید.

## ۲-۱ ورودی ANTENNA IN

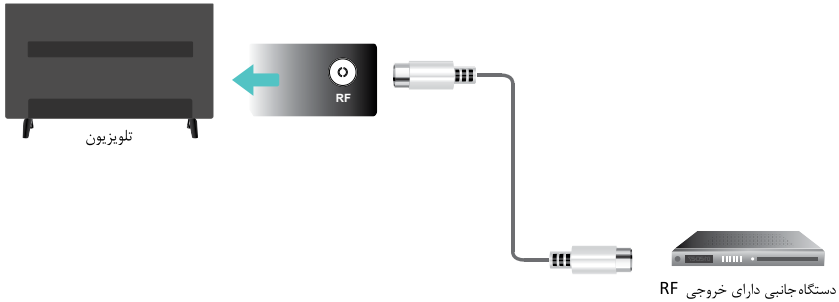
۱- آنتن هوایی را به سوکت ANTENNA IN (ورودی آنتن) در پشت تلویزیون متصل نمایید. از سوکت آنتن هوایی (۷۵ اهم - UHF/VHF) می توان برای اتصال آنتن هوایی یا هر دستگاه سازگار با آن استفاده نمود.

۲- بعد از متصل نمودن کابل آنتن با توجه به توضیحاتی که در قسمت خاموش و روشن کردن دستگاه ارائه شده است، دستگاه را روشن کرده و سپس با توجه به توضیحات صفحات بعد کانال یابی را انجام دهید.



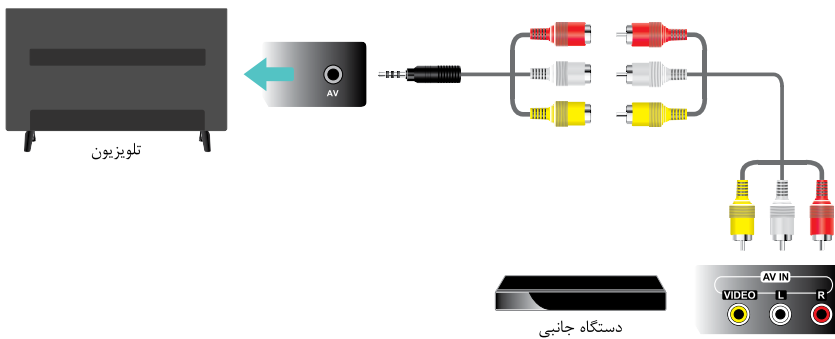
## ۲-۲ اتصال دستگاه از طریق کابل RF

در صورتی که دستگاه جانبی دارای خروجی RF می‌باشد ابتدا آنتن پشت دستگاه را خارج نموده و طبق تصویر خروجی دستگاه را به تلویزیون متصل نموده و جستجوی خودکار (DTV+ATV/DTV/ATV) و یا دستی (ATV/DTV) انجام دهید.



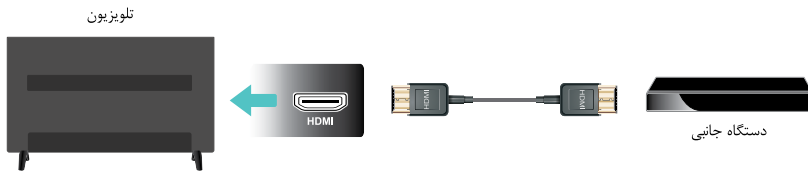
## ۲-۳ اتصال دستگاه از طریق کابل AV

از این ورودی می‌توان جهت اتصال تجهیزاتی مانند دوربین، دستگاه های پخش کننده، دستگاه بازی و... استفاده کرد. مطابق تصویر زیر کابل رابط را به دستگاه جانبی و تلویزیون وصل نمایید.



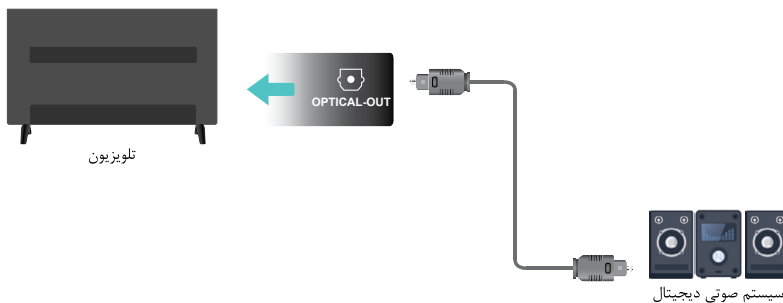
## ۴-۲ اتصال دستگاه از طریق کابل HDMI

این ورودی ها برای اتصال تلویزیون به دستگاه جانبی دارای خروجی دیجیتال (HDMI) مورد استفاده قرار می گیرند. (ورودی HDMI1 از قابلیت ARC پشتیبانی می کند).  
قابلیت ARC مخفف عبارت Audio Return Channel به معنای کانال بازگشت صوتی است و کاربرد آن انتقال صدا بین دستگاه جانبی (مانند DVD Player و...) متصل به تلویزیون از طریق کابل HDMI به دستگاه جانبی دیگر مانند سیستم صوتی که این دستگاه نیز از طریق HDMI به تلویزیون متصل می باشد.



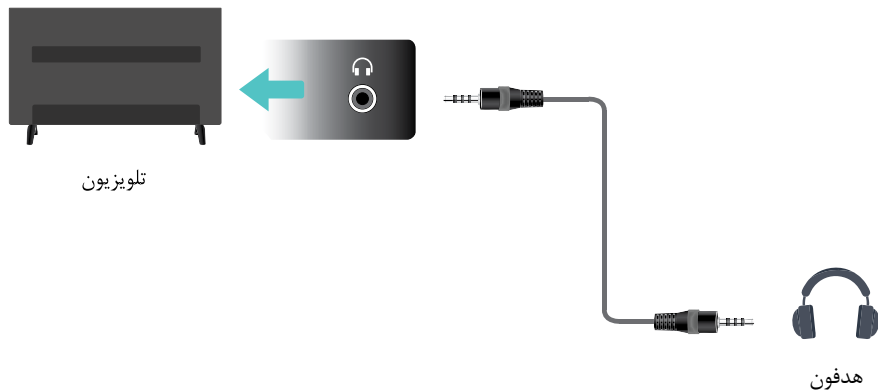
## ۵-۲ خروجی OPTICAL-OUT

مطابق تصویر می توان صدای دیجیتال تلویزیون را به یک بلندگوی دیجیتال که دارای ورودی صدای OPTICAL می باشد، انتقال داد.




## ۲-۶ خروجی هدفون

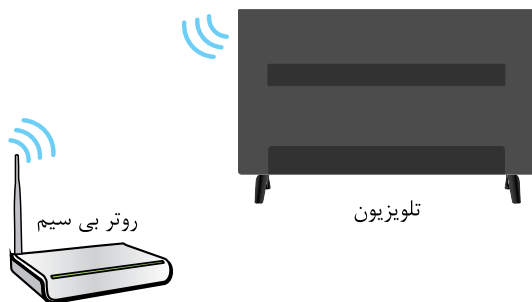
جهت پخش صدای دستگاه از هدفون از این خروجی استفاده می گردد.



## ۲-۷ اتصال به شبکه بی سیم

جهت اتصال می بایست از مودم دارای ارتباط بی سیم که به شبکه اینترنت با سرعت مناسب وصل می باشد استفاده شود، سپس جهت اتصال وارد منوی (  ) HOME شده و در قسمت تنظیمات نوع شبکه را بی سیم انتخاب کرده و با انجام تنظیمات شبکه به شبکه متصل شوید.

**⚠ توجه:** در صورت متصل بودن کابل اترنت (LAN) به تلویزیون، برای استفاده از اتصال بی سیم ابتدا آن را جدا کرده و سپس تنظیمات شبکه را انجام دهید.



## ۲-۸ اتصال به شبکه کابلی

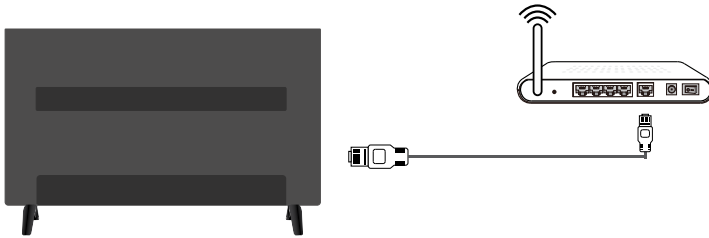
با توجه به مراحل زیر تلویزیون به شبکه متصل گردد:

۱- از در دسترس بودن موارد زیر اطمینان حاصل نمایید:

- کابل اترنت به اندازه ای باشد که طول آن تا تلویزیون برسد.
- روتر یا مودم با پورت اترنت
- اتصال اینترنتی پرسرعت

۲- یک سر کابل اترنت را به روتر یا مودم و سر دیگر آن را به پورت اترنت (LAN) در پشت تلویزیون متصل نمایید.

۳- تنظیمات شبکه در (  ) HOME < شبکه < اتصال با سیم انجام شود.



## ۹-۲ روشن و خاموش کردن دستگاه


قبل از مراجعه به توضیحات صفحه بعد، دستورالعمل های زیر را برای روشن کردن تلویزیون و راه اندازی دستگاه کنترل از راه دور دنبال نمایید.

۱- دو باتری سایز AAA را در دستگاه کنترل از راه دور نصب کنید.

### نکاتی در رابطه با استفاده از باتری

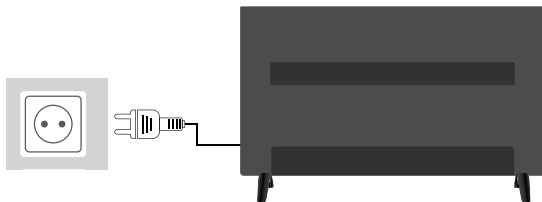
- فقط از باتری های توصیه شده استفاده نمایید.
- هنگام نصب باتری از قرار گرفتن قطب های باتری در جهت صحیح اطمینان حاصل نمایید.
- از باتری های نو و کهنه بصورت همزمان استفاده نکنید.
- از باتری های قابل شارژ استفاده ننمایید.
- از قرار دادن باتری ها در معرض گرمای بیش از حد مانند، نور خورشید، آتش یا مشابه آن، انداختن آن ها در آتش، اقدام به شارژ یا باز کردن باتری خودداری نمایید؛ چرا که ممکن است منجر به نشت مواد شیمیایی داخل آن یا انفجار شود.
- چنانچه نمی خواهید برای مدت طولانی از دستگاه کنترل از راه دور استفاده کنید، باتری های آن را خارج نمایید.

۲- مطابق راهنمای صفحه های قبل جهت آماده سازی اولیه ابتدا کابل آنتن و کابل شبکه (در صورت اتصال اینترنت سیمی) را به دستگاه و سپس کابل برق تلویزیون را به پریز متصل نمایید.  
در صورت جدا شدن دوشاخه از کابل برق، به علت وجود خطر برق گرفتگی، تحت هیچ شرایطی آن را به پریز برق وصل نکنید.

۳- با اتصال کابل برق نمایشگر LED جلوی تلویزیون روشن می شود، جهت روشن کردن تلویزیون چند ثانیه صبر کنید و دکمه  را بر روی کنترل از راه دور و یا دکمه پشت دستگاه را به داخل فشار دهید.

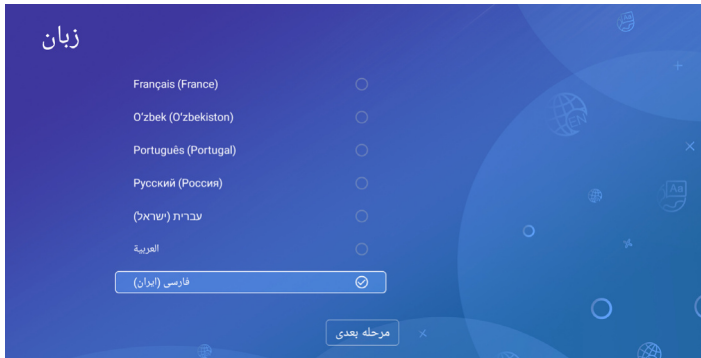
• جهت قرار دادن دستگاه در حالت آماده به کار دکمه  را روی ریموت کنترل دستگاه فشار دهید یا دکمه موجود بر پشت تلویزیون را به سمت داخل فشرده و نگه دارید تا منویی بر روی صفحه نمایش باز شود. در صورتی که در منوی باز شده گزینه  انتخاب شده باشد این دکمه را مجدد فشرده تا تلویزیون خاموش شود. در این وضعیت تلویزیون همچنان روشن باقی خواهد ماند اما در حالت کم مصرف است.  
برای خاموش کردن تلویزیون، دوشاخه دستگاه را از پریز برق خارج نمایید.

**⚠ توجه:** تصویر مربوطه صرفاً جهت نمایش مراحل فوق بوده و محل سوکت برق به مدل تلویزیون بستگی دارد.





## تنظیمات اولیه



اولین باری که دستگاه را روشن می‌کنید، تنظیمات اولیه نمایش داده خواهد شد. از منوی ظاهر شده استفاده کنید و تنظیمات زبان، تنظیمات شبکه، تنظیمات زمان و جستجوی کانال‌ها را انجام دهید.

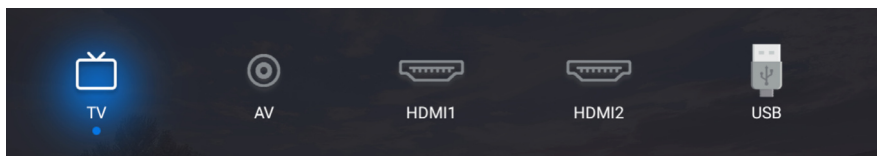
**نکته:** در صورتی که هنگام جستجوی کانال‌ها فقط کانال آنالوگ یافت شود مربوط به کیفیت پایین پخش کننده کانال می‌باشد و این مورد شامل گارانتی نمی‌شود. تولید کننده دستگاه در این مورد مسئول شناخته نخواهد شد.

پس از پایان تنظیمات اولیه، با استفاده از دکمه جهتی راست روی ریموت کنترل، آیتم کشور را انتخاب و در منوی ظاهر شده کشور مربوطه را با دکمه‌های جهتی بالا و پایین انتخاب نمایید و سپس دکمه میانی **OK** را فشار دهید. در ادامه در صورت اتصال کابل آنتن به تلویزیون برای جستجوی کانال‌ها (DTV+ATV) گزینه شروع جستجو را انتخاب کنید. برای دریافت تمامی کانال‌ها تا انتهای جستجو منتظر بمانید.

این دفترچه صرفاً جهت راهنمایی می‌باشد. تمامی شکل‌ها و توضیحات ممکن است با توجه به نوع دستگاه شما تغییر کند یا برای برخی مدل‌ها موجود نباشد.


## ۴- انتخاب منبع ورودی

دکمه **SOURCE** را بر روی دستگاه کنترل از راه دور برای نمایش لیست ورودی‌ها فشار دهید. از دکمه‌های جهتی چپ و راست برای انتخاب تلویزیون یا دیگر منابع ورودی استفاده کرده سپس **OK** را برای تایید فشار دهید.



## منو خانه (Home)



۱. دکمه  را جهت ورود به منوی برنامه ها و تنظیمات بفشارید.

۲. با دکمه های جهت دار گزینه مناسب را انتخاب کنید.

۳. برای تایید دکمه  را فشار دهید.


**۱-۵ تماشای تلویزیون:** در این قسمت می توان منبع ورودی مدنظر را انتخاب کرد.

**۲-۵ چند رسانه ای:** در این قسمت می توانید محتوای حافظه جانبی را به صورت تفکیک شده فیلم، موسیقی و عکس مشاهده کنید.

**۳-۵ برنامه های من:** همه برنامه های کاربردی و ویژه موجود و نصب شده را در اختیار شما قرار می دهد. همچنین در این قسمت می توانید به مرورگر تلویزیون دسترسی داشته باشید.

**۴-۵ تنظیمات:** کلیه تنظیمات موجود در تلویزیون را در دسترس شما قرار می دهد.

### ⚠ نکته

- تنظیمات شبکه را پیش از استفاده از اپلیکیشن ها انجام دهید.
- با توجه به شرایط اینترنت شما، ممکن است پاسخ دهی سیستم با تاخیر انجام شود.
- با توجه به شرایط تولیدکننده محتوا، ممکن است اپلیکیشن ها به روزرسانی نشوند یا تولید نشوند.
- با توجه به شرایط کشور شما، ممکن است برخی از برنامه ها، برای شما پشتیبانی نشود.
- تغییرات در برنامه ها ممکن است بدون اعلام قبلی انجام شود.
- جهت بالا/پایین بردن صفحه مرورگر تلویزیون می توانید از دکمه های جابه جایی کانال  استفاده نمایید.



MENU

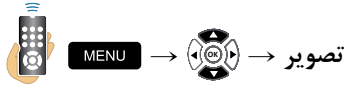
## منو

این بخش به بررسی منوها و تنظیمات تلویزیون شما می‌پردازد. هر منو مشخص و دقیق طراحی شده است تا به شما کمک کند بیشتر از تلویزیون خود استفاده کنید و به شما امکان می‌دهد تنظیمات تلویزیون مانند تصویر و صدا و... را تنظیم کنید.

**نکته:** برخی از این عملکردها ممکن است برای برخی منابع در دسترس نباشد. برای برخی مدل‌ها، ممکن است برخی گزینه‌ها تغییراتی داشته باشند.

برای دسترسی به سیستم منو:

۱. در حالت تلویزیون، در کنترل از راه دور **MENU** را فشار دهید تا فهرست منو نمایش داده شود.
۲. برای انتخاب منوی مورد نظر، ▲ / ▼ را فشار دهید، سپس دکمه جهتی راست ► را فشار دهید تا وارد منوی مربوطه شوید.
۳. در زیر منو، از دکمه‌های جهتی و **OK** برای تنظیمات استفاده کنید. با استفاده از ▲ / ▼ برای انتخاب یک آیتم مورد نظر، سپس با استفاده از دکمه **OK** و با راهنمای روی صفحه نمایش وارد آن شوید و تنظیمات مورد نظر خود را انجام دهید.
۴. برای بازگشت به منوی قبلی یا بستن منو، **MENU** / ◀ را فشار دهید.



## تصویر



از لیست منوها < منوی تصویر را انتخاب کنید.

برای ورود ► و برای انتخاب یک گزینه، ▲ / ▼ را فشار دهید.

⚠ **توجه:** بعضی از گزینه ها ممکن است برای حالت های خاصی در دسترس نباشد. بعضی از گزینه ها ممکن است در صفحه بعدی منوی تصویر ظاهر شوند، شما می توانید برای تغییر ◀ / ▶ را فشار دهید.

**۷-۱ حالت تصویر:** این تلویزیون دارای ۴ حالت تصویر از پیش تنظیم شده استاندارد، پویا، کاربر و ملایم می باشد. فقط در حالت کاربر می توانید تنظیمات دلخواه را برای کنتراست، روشنایی، رنگ (در ورودی با فرمت NTSC) و اشباع تصویر انجام دهید. توسط دکمه های جهتی تنظیمات مدنظر خود را انجام دهید.

**کنتراست:** شفافیت لبه های تصویر را تنظیم می کند.

**روشنایی:** روشنایی تصویر را تنظیم می کند.

**رنگ:** رنگمایه را براساس میل خودتان تنظیم کنید. (در ورودی با فرمت NTSC در دسترس است.)

**وضوح:** وضوح لبه های تصویر را تنظیم می کند.

**اشباع:** شدت رنگ را تنظیم می کند.

**۷-۲ دمای رنگ:** با استفاده از این گزینه می‌توانید رنگ کل تصویر را به دلخواه تنظیم نمایید.

۱- با استفاده از کلیدهای ▲/▼، گزینه دمای رنگ را انتخاب کنید.

۲- با استفاده از کلیدهای ◀/▶، دمای رنگ تصویر را تنظیم نمایید.

**طبیعی:** رنگ سفید تصویر به همان صورت باقی می‌ماند.

**سرد:** رنگ سفید تصویر را به رنگ مایل به آبی تغییر می‌دهد.

**گرم:** رنگ سفید تصویر را به رنگ مایل به قرمز تغییر می‌دهد.

**۷-۳ ابعاد تصویر:** با استفاده از این گزینه می‌توانید نسبت تصویر خود را انتخاب نمایید.

۱- با استفاده از کلیدهای ▲/▼، گزینه ابعاد تصویر را انتخاب کنید.

۲- با کلیدهای ◀/▶، ابعاد تصویر مورد نظر را انتخاب نمایید.

گزینه های قابل دسترس در تنظیم نسبت تصویر به منع ورودی بستگی دارد.

**۷-۴ کاهش نویز:** با استفاده از دکمه های جهتی چپ و راست بر روی دستگاه کنترل از راه دور یکی از گزینه

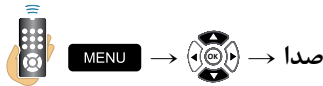
های خاموش / کم / متوسط / زیاد را برای تصویر انتخاب نمایید.

**۷-۵ تصویر ثابت:** با استفاده از این گزینه تصویر تلویزیون ثابت شده ولی صدای برنامه پخش خواهد شد. با

استفاده از کلیدهای جهتی ◀/▶ می‌توانید این حالت را فعال یا غیر فعال کنید.

**۷-۶ نور پس زمینه:** از این گزینه می‌توان برای تنظیم روشنایی نور پس زمینه، متناسب با تنظیمات

نور محتوای در حال پخش استفاده کرد. از دکمه های ◀/▶ برای تنظیم استفاده نمایید.



## صدا



از لیست منوها < منوی صدا را انتخاب کنید. برای ورود ► و برای انتخاب یک گزینه، ▲ / ▼ را فشار دهید.

**⚠ توجه:** بعضی از گزینه ها ممکن است برای منابع سیگنال خاصی در دسترس نباشد. بعضی از گزینه ها ممکن است در صفحه بعدی منوی صدا ظاهر شوند، شما می توانید برای تغییر ◀ / ▶ را فشار دهید.

### ۸-۱ حالت صدا: با استفاده از این امکان می توانید تنظیمات مناسب صدا را برای برنامه مورد نظر خود

انتخاب نمایید. این دستگاه شامل ۴ حالت صدا مطابق زیر می باشد:

**استاندارد:** حالت پخش صدای استاندارد را انتخاب می کند.

**موسیقی:** حالت صدا را برای پخش موسیقی انتخاب می کند.

**سینمایی:** فیلم را با صدای زنده و فراگیر پخش می کند.

**کاربر:** با استفاده از این گزینه می توان تنظیمات دلخواه کاربر را برای صدا اعمال کرد.

۱- با استفاده از کلیدهای ▲/▼، گزینه حالت صدا را انتخاب کنید.

۲- با استفاده از کلیدهای ◀/▶، حالت صدای مورد نظر را انتخاب کنید.

**۲-۸ توازن:** با انتخاب این گزینه می توانید میزان بلندی صدای خروجی از بلندگوهای چپ و راست را توسط دکمه های جهتی چپ و راست تنظیم کنید.

**۳-۸ صدای فراگیر:** با تنظیم این منو می توانید نوع پخش صدای خود را تنظیم نمایید. جهت فعال یا غیر فعال کردن این گزینه از دکمه های جهتی چپ و راست استفاده نمایید. در صورت ارسال اطلاعات توسط فرستنده امکان تغییر صدا و استفاده از صدای فراگیر وجود دارد.

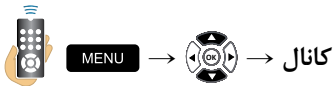
**۴-۸ راهنمای صوتی:** توسط این منو می توانید توضیحات صوتی برنامه در حال مشاهده خود را بشنوید، لازم به ذکر می باشد این تنظیم در هنگام ارسال اطلاعات مربوطه از سوی فرستنده در دسترس می باشد. با فعال شدن این منو توسط دکمه های جهتی چپ و راست امکان تنظیم حجم صدای راهنما نیز فعال می گردد.

**۵-۸ خروجی SPDIF:** این گزینه برای انتخاب حالت صدای خروجی پورت OPTICAL به کار می رود. خروجی صدای دیجیتال در برخی از ورودی ها مانند DTV در دسترس می باشد. با استفاده از کلیدهای جهتی ◀ / ▶ ، یکی از گزینه های PCM ، خاموش یا RAW را انتخاب نمایید.

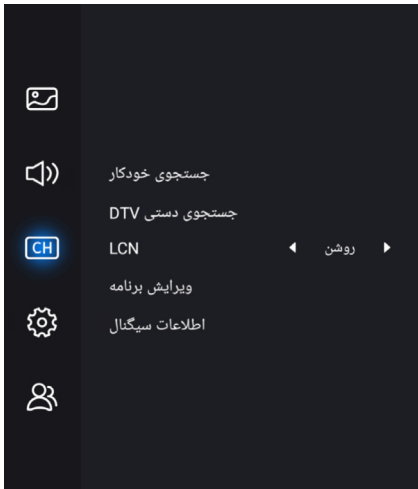
**⚠ توجه:** گزینه هایی که می توانید انتخاب کنید به برنامه ای که مشاهده می کنید بستگی دارد. اگر PCM را انتخاب کرده اید و خروجی صدا با تصویر همزمان نیست، می توانید تاخیر SPDIF را از منوی صدا برگزیده و با ▶ / ◀ صدا و تصویر را هماهنگ کنید.

**۶-۸ تاخیر SPDIF:** اگر خروجی صدا با تصویر مطابقت نداشته باشد، برای هماهنگ کردن صدا با تصویر، ▶ / ◀ را فشار دهید.

**۷-۸ تاخیر صدای بلندگو:** اگر خروجی صدا با تصویر مطابقت نداشته باشد، برای هماهنگ کردن صدا با تصویر تلویزیون، ▶ / ◀ را فشار دهید.



## کانال



از لیست منوها < منوی کانال را انتخاب کنید. برای ورود ► و برای انتخاب یک گزینه، ▲ / ▼ را فشار دهید. توسط این منو می توان تنظیمات مربوط به جستجو و ویرایش کانال ها و... را انجام داد. **توجه:** ⚠ بعضی از گزینه ها ممکن است برای منابع سیگنال خاصی در دسترس نباشد. بعضی از گزینه ها ممکن است در صفحه بعدی منوی کانال ظاهر شوند، شما می توانید برای تغییر ◀ / ▶ را فشار دهید.

## ۹-۱ جستجوی خودکار

ابتدا برای ورود به منوی جستجوی خودکار بر روی این گزینه دکمه **OK** را بفشارید. پس از انتخاب جستجوی خودکار وارد صفحه انتخاب نوع جستجو و کشور خواهید شد. در این صفحه و در قسمت نوع جستجو می توانید توسط دکمه های جهتی چپ و راست یکی از گزینه های کانال های دیجیتال (DTV)، کانال های آنالوگ (ATV)، کانال های دیجیتال و آنالوگ (ATV+DTV) را انتخاب نمایید. برای انتخاب کشور بر روی گزینه مربوطه دکمه **OK** یا دکمه جهتی راست را فشار دهید، کشور خود را با دکمه های جهتی انتخاب و برای تایید دکمه **OK** را فشرده سپس دکمه **↶** را برای بازگشت به منوی قبل بفشارید. قبل از شروع جستجو، از موجود بودن برنامه در کانال ارسالی توسط فرستنده محلی خود اطمینان حاصل نمایید. **توجه:** ⚠ برای خروج از منوی جستجوی کانال ها، دکمه **↶** را روی ریموت کنترل فشار داده و توقف را تایید نمایید.



## ۲-۹ جستجوی دستی DTV

در این منو، با استفاده از کلیدهای ◀/▶ فرکانس کانال مورد نظر را انتخاب کنید. سپس برای آغاز جستجوی کانال، بر روی گزینه شروع جستجو کلید OK را فشار دهید. در صورت وجود سیگنال DTV (کانال های دیجیتال)، تلویزیون آن را در حافظه ذخیره خواهد کرد. لطفاً تا زمان دریافت شبکه ها منتظر بمانید.

**⚠ توجه:** جستجوی دستی DTV تنها در کانال های DTV در دسترس می باشد.

## ۳-۹ جستجوی دستی ATV

می توانید با انتخاب گزینه جستجوی دستی ATV (کانال های آنالوگ) وارد منوی مربوطه شوید.

**⚠ توجه:** جستجوی دستی ATV تنها در کانال های ATV در دسترس بوده و نیاز می باشد در ابتدا جستجوی خودکار ATV+DTV انجام شده باشد.

**کانال:** عدد موجود، شماره کانال در حال پخش را نشان می دهد. با استفاده از کلیدهای ◀/▶ کانال مورد نظر را برای ویرایش انتخاب نمایید.

**فرکانس های بالا / پایین:** برای جستجوی کانال ها در جهت فرکانس های بالا از گزینه فرکانس های بالا و برای جستجوی کانال ها در جهت فرکانس های پایین از گزینه فرکانس های پایین استفاده نمایید. پس از جستجوی هر کانال، جستجوی کانال ها متوقف می شود. در این حالت می توانید به همین ترتیب سایر کانال ها را نیز جستجو کنید.

**تنظیم دقیق فرکانس:** چنانچه کیفیت صدا یا تصویر دریافت شده از کیفیت خوبی برخوردار نباشد، با استفاده از گزینه تنظیم دقیق فرکانس می توانید آن را تنظیم کنید.

## LCN ۹-۴

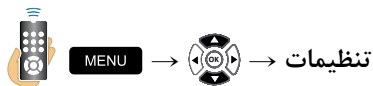
این گزینه به صورت پیش فرض روشن می باشد و در حالت روشن، کانال ها بر اساس اطلاعات ارسالی فرستنده مرتب می گردد. در صورت نیاز به ویرایش کانال ها، ابتدا LCN را خاموش سپس جستجوی خودکار را انجام داده و کانال ها را به دلخواه خود ویرایش کنید.

## ۹-۵ ویرایش برنامه

از این قسمت برای جابجایی، پرش، حذف کردن برنامه ها یا افزودن کانال مورد نظر به فهرست کانال های مورد علاقه استفاده می شود. برای این منظور ابتدا گزینه ویرایش برنامه، و سپس دکمه **OK** را فشار داده تا وارد لیست کانال ها شوید سپس با استفاده از کلیدهای جهتی بالا و پایین، کانال مورد نظر را انتخاب کرده و با استفاده از دکمه **MENU** ، ویرایش مورد نظر، پرش، جابجایی، حذف و... را تعیین کنید. جهت جابجایی، ابتدا کانال مورد نظر را انتخاب نمایید، سپس با استفاده از کلید **MENU** ، گزینه جابجایی و سپس دکمه **OK** را فشار دهید و در ادامه با استفاده از کلیدهای جهتی بالا و پایین کانال مورد نظر را جابجا نموده و با فشار دادن دوباره کلید **OK** جابجایی را تایید نمایید. در صورت روشن بودن گزینه LCN ، جابجایی کانال امکان پذیر نخواهد بود.

## ۹-۶ اطلاعات سیگنال (فقط در DTV)

- ۱- با استفاده از کلیدهای **▲ / ▼** ، گزینه اطلاعات سیگنال را انتخاب کنید.
- ۲- برای مشاهده اطلاعات کانال DTV مورد نظر، کلید میانی **OK** را فشار دهید.



## تنظیمات



از لیست منوها < منوی تنظیمات را انتخاب کنید. برای ورود ► و برای انتخاب یک گزینه، ▲ / ▼ را فشار دهید.

⚠ **توجه:** بعضی از گزینه ها ممکن است برای منابع سیگنال خاصی در دسترس نباشد. بعضی از گزینه ها ممکن است در صفحه بعدی منوی تنظیمات ظاهر شوند، شما می توانید برای تغییر ◀ / ▶ را فشار دهید.

## ۱-۱ زمان نمایش منوها

با استفاده از این گزینه می توانید زمان نمایش منوی OSD تلویزیون را تعیین کنید. از دکمه جهتی چپ و راست جهت تنظیم نمودن زمان نمایش منوها استفاده نمایید.

## ۱-۲ زبان صوتی

با استفاده از کلیدهای جهتی گزینه زبان صوتی را انتخاب و با کلید ► یا OK وارد منوی آن شوید. سپس با استفاده از کلیدهای ▲ / ▼ زبان مورد نظر را از لیست مربوطه انتخاب نمایید و برای بازگشت به منوی قبل دکمه MENU / ◀ را فشار دهید. جهت استفاده از این آیتم می بایست تنظیمات توسط فرستنده ارسال گردد.

## ۱-۳ زبان صوتی دوم

با استفاده از کلیدهای جهتی گزینه زبان صوتی دوم را انتخاب و با کلید ► یا OK وارد منوی آن شوید. سپس با استفاده از کلیدهای ▲ / ▼ زبان مورد نظر را از لیست مربوطه انتخاب نمایید و برای بازگشت به منوی قبل دکمه MENU / ◀ را فشار دهید. جهت استفاده از این آیتم می بایست تنظیمات توسط فرستنده ارسال گردد.

## ۴-۱۰ زیرنویس

برای فعال کردن زیرنویس دستگاه می توانید از این گزینه استفاده نمایید. با استفاده از دکمه های ◀ / ▶ تنظیمات مربوطه را انجام دهید.

## ۵-۱۰ زبان زیرنویس

با استفاده از کلیدهای جهت‌ی گزینۀ زبان زیرنویس را انتخاب و با کلید ▶ یا OK وارد منوی آن شوید. سپس با استفاده از کلیدهای جهت‌ی، زبان مورد نظر را از لیست مربوطه انتخاب نمایید و برای بازگشت به منوی قبل دکمه MENU / ◀ را فشار دهید. جهت استفاده از این آیتم می بایست تنظیمات توسط فرستنده ارسال شده و گزینه زیرنویس فعال باشد.

## ۶-۱۰ زبان زیرنویس دوم

با استفاده از کلیدهای جهت‌ی گزینۀ زبان زیرنویس دوم را انتخاب و با کلید ▶ یا OK وارد منوی آن شوید. سپس با استفاده از کلیدهای جهت‌ی، زبان مورد نظر را از لیست مربوطه انتخاب نمایید و برای بازگشت به منوی قبل دکمه MENU / ◀ را فشار دهید. جهت استفاده از این آیتم می بایست تنظیمات توسط فرستنده ارسال شده و گزینه زیرنویس فعال باشد.

## ۷-۱۰ زبان تلتکست

در این قسمت می توانید زبان تلتکست تلویزیون را تغییر دهید. با استفاده از کلیدهای جهت‌ی گزینۀ زبان تلتکست را انتخاب و با کلید ▶ یا OK وارد منوی آن شوید. سپس با استفاده از کلیدهای جهت‌ی، زبان مورد نظر را از لیست مربوطه انتخاب نمایید و برای بازگشت به منوی قبل دکمه MENU / ◀ را فشار دهید. جهت استفاده از این آیتم می بایست تنظیمات توسط فرستنده ارسال گردد.

## ۸-۱۰ زیرنویس ناشنویان

این گزینه برای فعال کردن زیرنویس مخصوص افراد کم شنوا و ناشنوا استفاده می شود.

⚠ **توجه:** جهت استفاده از این قابلیت لازم است فرستنده سیگنال تلویزیون اطلاعات لازم در این خصوص را ارسال نماید. توسط دکمه های جهت‌ی چپ و راست تنظیمات مربوطه را انجام دهید.

### ۹-۱۰ زمان خواب

با استفاده از کلیدهای ◀ / ▶ مدت زمان مورد نظر را برای خاموش شدن دستگاه تنظیم نمایید. لازم به ذکر است پس از خاموش شدن تلویزیون به حالت آماده به کار می رود.

### ۱۰-۱۰ خواب خودکار

با استفاده از کلیدهای ◀ / ▶ زمان آماده به کار خودکار را انتخاب نمایید. با انتخاب زمان مورد نظر در صورت عدم عملکرد دکمه های روی دستگاه یا دستگاه کنترل از راه دور در مدت زمان انتخابی تلویزیون خاموش خواهد شد.

### ۱۱-۱۰ تقویم فارسی

با استفاده از این گزینه می توانید نوع تقویم (شمسی یا میلادی) تلویزیون خود را تغییر دهید. از دکمه های ◀ / ▶ برای تنظیم نمودن نوع تقویم استفاده نمایید. لازم به ذکر است در صورت خاموش بودن این آیتم تقویم میلادی نمایش داده خواهد شد.

### ۱۲-۱۰ تنظیمات ضبط

این منو جهت بررسی و فرمت و تنظیمات مربوط به ضبط بر روی حافظه خارجی مورد استفاده قرار می گیرد. با استفاده از کلیدهای جهتی و دکمه OK تنظیمات لازم را در منوی مربوطه انجام دهید. در ادامه بیشتر در مورد هر یک از آیتم های این منو توضیح داده خواهد شد.

### ۱۳-۱۰ لیست ضبط شده ها

این قسمت جهت ویرایش و مشاهده برنامه های ضبط شده و جزئیات آن به کار می رود. برای این منظور ابتدا با استفاده از کلید ▶ یا OK وارد منوی لیست ضبط شده ها شوید. سپس با استفاده از کلیدهای ▲ / ▼ برنامه ضبط شده مورد نظر را انتخاب کرده و با فشردن دکمه MENU می توانید آن را حذف کنید. همچنین با استفاده از دکمه OK می توانید برنامه ضبط شده مورد نظر خود را مشاهده کنید.

**HbbTV ۱۰-۱۴**

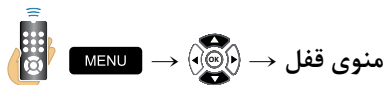
در صورت ارسال اطلاعات HbbTV توسط فرستنده بر روی برخی از کانال های DTV، راهنمای وجود برنامه های HbbTV بر روی صفحه نمایش نمایان خواهد شد که با فشردن دکمه قرمز رنگ موجود در دستگاه کنترل از راه دور به منوهای مربوطه HbbTV دسترسی خواهید داشت. لازم به ذکر می باشد جهت استفاده از این گزینه تلویزیون می بایست به اینترنت متصل باشد. برای فعال یا غیر فعال کردن HbbTV، پس از انتخاب این گزینه و فشردن دکمه ► یا OK وارد منوی تنظیمات HbbTV شده و سپس با استفاده از کلیدهای ◀ / ▶ این گزینه را روشن یا خاموش کنید.

**۱۰-۱۵ بروزرسانی نرم افزار (USB)**

این گزینه جهت بروز رسانی نرم افزار تلویزیون از طریق USB استفاده می شود. در نظر داشته باشید در صورت نیاز به بروز رسانی نرم افزار، این کار بایستی توسط گروه خدمات پس از فروش صورت پذیرد.

**۱۰-۱۶ بازبازی پیش فرض**

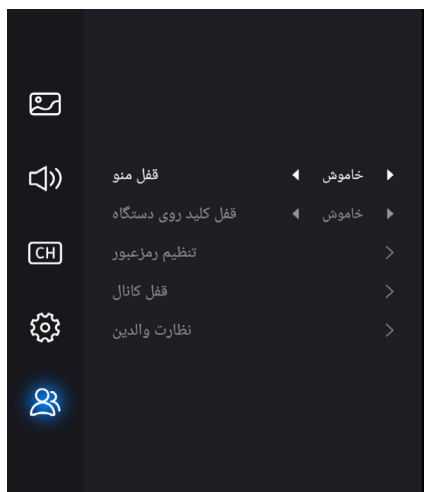
پس از انتخاب این گزینه و تایید آن تنظیمات انجام شده دستگاه به تنظیمات کارخانه باز می گردد.



## منوی قفل

از لیست منوها < منوی قفل را انتخاب کنید. برای ورود ► و برای انتخاب یک گزینه، ▲ / ▼ را فشار دهید.

**⚠ توجه:** بعضی از گزینه ها ممکن است برای منابع سیگنال خاصی در دسترس نباشد. بعضی از گزینه ها ممکن است در صفحه بعدی منوی قفل ظاهر شوند، شما می توانید برای تغییر ◀ / ▶ را فشار دهید.



ورود به منوی قفل و انجام تنظیمات پس از وارد کردن رمز عبور در پنجره باز شده با انتخاب گزینه قفل منو امکان پذیر است. رمز عبور اولیه " 0000 " است. در ادامه به توضیح منو ها پس از باز نمودن قفل خواهیم پرداخت.

### ۱-۱ قفل منو

پس از انتخاب این گزینه، گزینه روشن یا خاموش را جهت فعال کردن عملکرد قفل سیستم توسط دکمه های چپ و راست انتخاب نمایید.

### ۲-۱۱ قفل کلید روی دستگاه

برای قفل کردن کلیدهای پشت دستگاه حالت خاموش یا روشن را با استفاده از کلیدهای چپ و راست انتخاب کنید.

### ۳-۱۱ تنظیم رمز عبور

این گزینه به شما اجازه می دهد رمز عبور را تغییر دهید. پس از انتخاب این گزینه و فشردن دکمه **OK** یا **▶** ابتدا رمز عبور قدیمی و سپس رمز عبور جدید را دو مرتبه وارد نمایید. این آیتم در صورت فعال بودن گزینه قفل منو در دسترس می باشد.

### ۴-۱۱ قفل کانال

پس از انتخاب این گزینه و فشردن دکمه **OK** یا **▶** وارد لیست کانال ها شده و به وسیله کلیدهای جهتی کانال مورد نظر را جهت قفل کردن انتخاب کرده سپس دکمه **OK** را بفشارید تا علامت قفل در مقابل شماره کانال ظاهر شود. همچنین برای باز کردن قفل کانال می بایست مجدداً بر روی کانال قفل شده دکمه **OK** را فشار دهید. این آیتم در صورت فعال بودن گزینه قفل منو در دسترس می باشد.

### ۵-۱۱ نظارت والدین


این گزینه به شما امکان می دهد یک درجه بندی سنی برای برنامه ها تنظیم کنید. پس از انتخاب این گزینه و فشردن دکمه **OK** یا **▶** وارد منوی مربوطه شوید. با استفاده از کلیدهای جهتی بالا و پایین و دکمه **OK** می توانید این عملکرد را با توجه به رده سنی، فعال یا غیر فعال نمایید. لازم به ذکر می باشد عملکرد این تنظیم منوط به ارسال تنظیمات از سوی فرستنده می باشد. این آیتم در صورت فعال بودن گزینه قفل منو در دسترس می باشد.



## ۱۲-۱ عملکرد ماشین زمان



به شما اجازه می دهد تا هنگام تماشای برنامه، مکث کنید یا برنامه را به جلو و عقب ببرید، بنابراین شما دیگر بخشی از برنامه های مورد علاقه خود را از دست نخواهید داد. قبل از استفاده از عملکرد، حافظه جانبی USB را به تلویزیون وصل کنید. برای فعال کردن ماشین زمان و ایجاد وقفه در پخش برنامه دیجیتالی، در وضعیت DTV، کلید T-SHIFT ریموت کنترل را فشار دهید.

برای پخش ادامه برنامه، کلید  را فشار دهید. مدت زمانی که می توان در پخش برنامه وقفه ایجاد کرد، به تنظیم های انجام شده در تنظیمات ضبط و حافظه متصل بستگی دارد.

**⚠ توجه :** چنانچه در وضعیت ماشین زمان، کانال یا منبع ورودی را تغییر دهید و یا دستگاه را در حالت آماده به کار قرار دهید، این عملکرد غیر فعال می شود.

**⚠ نکته:** قبل از اینکه حافظه USB را به تلویزیون وصل کنید، اطمینان حاصل کنید که از داده های موجود در درایو پشتیبان گیری کرده اید تا از خرابی و از بین رفتن داده جلوگیری کنید.

قبل از شروع استفاده از ماشین زمان از اتصال حافظه خارجی مناسب اطمینان حاصل نمایید.

◀ توصیه می کنیم از یک درایو USB با حداقل فضای آزاد ۱ گیگابایت و با سرعت دیسک سریعتر از ۵ مگابایت بر ثانیه استفاده کنید.

◀ هرچه فضای آزاد حافظه جانبی USB بیشتر باشد، مدت زمان ضبط بیشتر خواهد بود.

عملکرد	کلیدها
پخش / مکث	
متوقف کردن پخش	
عقب بردن سریع	
جلو بردن سریع	

## ۲-۱۲ تنظیمات ضبط



MENU



تنظیمات ضبط → تنظیمات →

◀ قبل از اتصال USB به تلویزیون، برای جلوگیری از پاک شدن و از بین رفتن اطلاعات، یک فایل پشتیبان از فایل ها تهیه نمایید.

◀ اگر از حافظه جانبی USB برای اولین بار جهت ضبط استفاده می کنید، ابتدا آن را فرمت نمایید. در حین فرمت، کلیه اطلاعات داخل آن پاک می شود. از این رو در صورتی که به اطلاعات داخل حافظه نیاز دارید، یک فایل پشتیبان از آن ها تهیه نمایید. به شما توصیه می کنیم یک حافظه برای ضبط اختصاص دهید. در حین پاک شدن اطلاعات و یا انتقال داده ها، حافظه جانبی را خارج نکرده یا دستگاه را خاموش نکنید.

◀ فایل های ضبط شده را با کامپیوتر اصلاح نکنید.

◀ حافظه جانبی USB را هنگامی که دستگاه در حال خواندن فایل یا انتقال آن است از تلویزیون خارج نکنید در غیر این صورت سیستم یا حافظه USB ممکن است آسیب ببیند.

⚠ **توجه:** اطمینان حاصل نمایید که حافظه جانبی حتماً با تلویزیون سازگار بوده و ضبط را پشتیبانی کند.

**انتخاب حافظه جانبی:** برای ورود کلید **OK** را فشار دهید سپس با استفاده از کلیدهای جهت و کلید **OK** حافظه مورد نظر را برای ضبط انتخاب کنید.


**حجم ماشین زمان:** توسط کلیدهای جهت و **OK** مقدار فضای اختصاص یافته جهت ماشین زمان را انتخاب کنید.

**شروع فرمت کردن:** برای ورود کلید **OK** را فشار دهید و عملیات فرمت حافظه را تایید کنید. در صورت استفاده از حافظه جانبی برای اولین بار جهت ضبط حتماً ابتدا آن را فرمت کنید در حین فرمت حافظه جانبی را جدا نکنید و یا برق دستگاه را قطع نکنید.


**تست سرعت:** از طریق این گزینه می توانید سرعت خواندن یا ضبط را مشاهده نمایید. دقت کنید این دستگاه ممکن است با برخی حافظه های جانبی سازگار نباشد. دکمه **OK** را جهت بررسی بفشارید.

## ۳-۱۲ ضبط



- ◀ کانال مورد نظر را انتخاب کرده و سپس کلید ضبط ( REC ) در کنترل از راه دور را برای شروع ضبط برنامه در حال پخش فشار دهید.
- ◀ به محض فشار دادن کلید توقف  بر روی دستگاه کنترل از راه دور، ضبط برنامه متوقف خواهد شد.
- ⚠ **توجه:** در صورت تغییر کانال (به فرکانس دیگر) پیامی روی صفحه ظاهر شده و به شما تذکر می دهد که برنامه در حال ضبط می باشد (در حال ضبط... آیا می خواهید خارج شوید)، در این حالت باید گزینه بله یا خیر را انتخاب نمایید.

## ضبط در حالت آماده به کار

- ◀ این دستگاه قادر به ضبط برنامه در حالت آماده به کار نیز می باشد.
- ◀ در منوی EPG ، کلید قرمز رنگ دکمه های رنگی را برای ضبط برنامه انتخاب شده فشار دهید. در منوی ضبط، با استفاده از کلیدهای جهتی، زمان شروع و پایان ضبط برنامه را تنظیم کرده و سپس برای ذخیره تنظیمات انجام شده، کلید  را فشار دهید. تلویزیون چه در حالت آماده به کار باشد و چه در حالت روشن، در زمان تنظیم شده ضبط برنامه را آغاز خواهد کرد.
- ◀ در حالت آماده به کار، به محض آماده شدن دستگاه برای ضبط برنامه، نشانگر پانل جلو به صورت چشمک زن در می آید، اما تصویری از تلویزیون پخش نمی شود.
- ◀ ضبط برنامه ها نباید همزمان باشد و حداقل باید بین دو برنامه تنظیم شده (رزرز شده) برای ضبط، ۵ دقیقه فاصله وجود داشته باشد.

## ۴-۱۲ راهنمای الکترونیکی برنامه ها EPG



EPG یک راهنمای الکترونیکی پخش برنامه ها روی صفحه است که زمان برنامه های تلویزیون دیجیتال را نمایش می دهد.

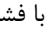

نام کانال	چهارشنبه	پنجشنبه
1 IRIB TV1	سیمای خانواده 11:24-12:50	بدون اطلاعات
2 IRIB TV2	میان برنامه 12:50-12:56	
3 IRIB TV3	شرح 12:56-13:01	
4 IRIB TV4	میان برنامه 13:01-13:02	
5 IRIB TV5	تلاوت قرآن کریم 13:02-13:06	
6 IRINN	تیک تاک اذان ظهر 13:06-13:08	

12:11 1400/04/09 سیمای خانواده 11:24-12:50  
موضوع: طبقه بندی نشده  
تهیه کننده: علیرضا متقیان  
مجریان: هرمز شجاعی مهرعباس طاهریا...

ضبط یانآوری پخش ضبط شده یانآوری

۱- در ورودی DTV کلید EPG را برای ورود به راهنمای الکترونیکی برنامه ها فشار دهید.

۲- با توجه به راهنمای زیر صفحه از کلیدهای راهنما برای ضبط کردن و یادآوری استفاده کنید.

**ضبط:** با فشار دادن کلید قرمز  می توانید برنامه مورد نظر را جهت ضبط زمان بندی نموده و زمان مورد نظر را برای شروع و پایان ضبط تنظیم نمایید. پس از وارد کردن تاریخ و زمان مورد نظر کلید  را برای تایید تنظیمات انجام شده فشار دهید.

**یادآوری:** با فشار دادن کلید سبز بر روی کانال مورد نظر در منوی EPG، می توانید یادآوری آن برنامه را در زمان مورد نظر ثبت نمایید.

## ۵-۱۲ عملکرد چند رسانه ای

این تلویزیون دارای قابلیت پخش فایل های صوتی و تصویری با پورت USB را دارا می باشد. همچنین قابلیت تشخیص دستگاه های تحت پشتیبانی USB 1.1 / 2.0 مانند فلش دیسک و هارد دیسک USB را نیز دارا می باشد. این تلویزیون امکان انجام عملیاتی از قبیل: نمایش عکس، پخش فایل های موسیقی و ویدیویی را برای شما فراهم می کند. یک حافظه جانبی را به درگاه USB تلویزیون متصل کنید. سپس توسط کلید SOURCE ، USB را انتخاب کنید. همچنین می توانید توسط قسمت چند رسانه ای در منوی خانه به محتوای حافظه جانبی به صورت تفکیک شده (فیلم، موسیقی و عکس) دسترسی پیدا کنید.

**⚠ نکته:** در حین انتقال اطلاعات، کابل رابط یا حافظه خارجی متصل را از پورت خارج نکنید، چرا که ممکن است موجب بروز اشکال در سیستم شود.

## ۶-۱۲ جدول فرمت چند رسانه ای

فرمت های قابل پشتیبانی توسط دستگاه مطابق جدول ذیل می باشد.

از فایل های چند رسانه ای سازگار با دستگاه جهت پخش استفاده گردد. در صورت عدم پشتیبانی فرمت یا سایز بیت ریت، ممکن است فایل شما پخش نشود و یا هنگام پخش بریده بریده پخش شود.

چند رسانه ای					
۱	عکس	JPEG	PNG	BMP	-
۲	موسیقی	MP3	AAC	-	-
۳	ویدیو	MP4	H.264	H.265	FLV
۴	زبرنویس	SRT	-	-	-

در صورتی که در رابطه با عملکرد دستگاه با مشکلی مواجه شدید، موارد اشاره شده در جدول زیر را کنترل نمایید. اشکالاتی که در جدول زیر بدان اشاره شده است ممکن است به علت تنظیم نادرست دستگاه بوده و هیچ ارتباطی با خرابی دستگاه نداشته باشد. در صورت رفع نشدن اشکال با مرکز خدمات پس از فروش تماس حاصل فرمایید.



## اشکالات مربوط به تصویر

<p>◀ از وصل بودن دوشاخه کابل برق تلویزیون به پریز برق مطمئن شده و ببینید آیا پریز برق سالم است.</p> <p>◀ دوشاخه تلویزیون را از پریز خارج کرده و پس از ۶۰ ثانیه مجدداً به پریز وصل کنید. سپس تلویزیون را روشن کنید.</p>	<p><b>تلویزیون روشن نمی شود</b></p>
<p>◀ اتصال آنتن را کنترل کنید.</p> <p>◀ ممکن است اشکالی در ایستگاه وجود داشته باشد، کانال را روی ایستگاه دیگری تنظیم کنید.</p> <p>◀ روشنایی و شفافیت تصویر را تنظیم کنید.</p>	<p><b>تصویر پخش نمی شود</b></p>
<p>◀ اتصال آنتن و موقعیت آن را کنترل کنید.</p> <p>◀ اتصال نادرست و یا شل بودن کابل باعث می شود که در رنگ تصویر، اشکال به وجود آمده یا تصویر پخش نشود.</p>	<p><b>کیفیت صدا خوب است اما رنگ تصویر غیرعادی بوده و پخش نمی شود.</b></p>
<p>◀ آیا در منوی زمان، عملکرد زمان روشن شدن را فعال کرده اید؟</p>	<p><b>تلویزیون به طور خودکار روشن می شود</b></p>
<p>◀ تلویزیون را دور از منابع الکتریکی مولد نویز مانند اتومبیل، ششوار، دستگاه جوش و از این قبیل قرار دهید.</p> <p>◀ تداخل جوی الکتریکی مانند رعد و برق موجب قطع و وصل شدن تصویر می شود.</p> <p>◀ در صورت استفاده از تجهیزات جانبی، بین تلویزیون و آنها کمی فاصله ایجاد کنید.</p> <p>◀ آنتن و اتصال آن را کنترل کنید.</p> <p>◀ آنتن را دور از کابل های برق و کابل های ورودی/ خروجی قرار دهید.</p>	<p><b>تصویر قطع و وصل می شود</b></p>

<p>◀ مطمئن شوید که منطقه شما تحت پوشش Digital Video Broadcast (پخش تصویر دیجیتالی) باشد.</p> <p>◀ کانال ها را مجدداً جستجو کرده یا به طور دستی آنها را تنظیم کنید.</p> <p>◀ از نصب صحیح آنتن مطمئن شوید.</p>	<p>پس از تنظیم خودکار کانال ها فقط برخی از آنها قابل دسترس می باشد</p>
<p>◀ آیا در تنظیم های منوی اصلی کانال را مسدود کرده اید؟</p>	<p>کانال انتخاب نمی شود</p>
<p>◀ فشردگی اطلاعات ویدئویی ممکن است باعث دفرمه شدن تصویر به خصوص در فیلم های دارای سرعت بالا مانند صحنه های ورزشی و فیلم های اکشن می شود.</p>	<p>دفرمه شدن و شطرنجی شدن (بزرگ و کوچک) تصویر، وجود نقاط زیاد، پیکسل های بزرگ در تصویر و...</p>
<p>◀ مطمئن شوید که در منوی زمان، عملکرد Off Timer (زمان خاموش شدن) خاموش باشد.</p> <p>◀ عملکرد Sleep Timer زمان خاموشی فعال نشده باشد.</p> <p>◀ چنانچه به مدت ۱۰ دقیقه سیگنالی از ورودی دریافت نشود، تلویزیون به طور خودکار خاموش می شود.</p> <p>◀ در صورت متصل بودن کامپیوتر به تلویزیون، تنظیم های مصرف برق کامپیوتر را کنترل کنید.</p> <p>◀ از اتصال صحیح کابل برق تلویزیون به پریز برق اطمینان حاصل کنید.</p>	<p>تلویزیون به طور خودکار خاموش می شود</p>
<p>◀ آیا در منوی زمان، عملکرد On Timer (زمان روشن شدن) را فعال کرده اید؟</p>	<p>تلویزیون به طور خودکار روشن می شود</p>
<p>◀ در کانالهای HD، در صورت نمایش فیلم SD (۳:۴)، یک نوار سیاه در دو طرف تصویر دیده می شود.</p> <p>◀ فیلم هایی که نسبت تصویر آنها با نسبت تصویر تلویزیون شما متفاوت باشد، نوار سیاه در بالا و پایین تصویر دیده می شود.</p> <p>◀ برای نمایش تمام صفحه تصویر، اندازه تصویر را در تلویزیون یا دستگاه جانبی متصل به آن تنظیم کنید.</p>	<p>تصویر به صورت تمام صفحه نشان داده نمی شود</p>

## اشکالات مربوط به USB




<p>حافظه خارجی فرمت نشده است. از سازگار بودن دیسک USB و فرمت فایل ها با دستگاه مطمئن شوید.</p>	<p>USB کار نمی کند</p>
--	------------------------



## اشکالات مربوط به ریموت کنترل

<p>شاید شارژ باتری ها تمام شده است. در صورت نیاز آنها را تعویض نمایید. لنز دستگاه کنترل از راه دور را تمیز کنید. فاصله بین تلویزیون و دستگاه کنترل از راه دور نباید از ۵ متر بیشتر باشد. زاویه کنترل از راه دور نسبت به تلویزیون نیز نباید بیش از سی درجه با گیرنده موجود بر روی تلویزیون باشد. همچنین مانعی در مسیر کنترل از راه دور و تلویزیون وجود نداشته باشد.</p>	کنترل از راه دور کار نمی کند
--	------------------------------

اشکالات مربوط به صدا 

<p>◀ اتصال کابل ها را کنترل کرده و مطمئن شوید که کابل ویدئو به ورودی صدا وصل نشده باشد.          ◀ ضعیف بودن سیگنال باعث وجود پارازیت در صدا می شود.</p>	وجود پارازیت در بلندگو
<p>◀ بلندی صدای تلویزیون را بیشتر کنید.          ◀ مطمئن شوید که تلویزیون در حالت Mute (بی صدا) نباشد.          ◀ کلید  در دستگاه کنترل از راه دور را فشار دهید.          ◀ تنظیم های صدا را کنترل کنید.          ◀ اگر از دستگاه جانبی متصل به دستگاه استفاده می کنید، مطمئن شوید که بلندی صدای آن کم یا قطع نشده باشد.          ◀ در صورت استفاده از ورودی AV، از اتصال صحیح کابل ها مطمئن شوید.</p>	کیفیت تصویر خوب است اما صدا پخش نمی شود



## تصویر برفکی یا شطرنجی

◀ برفکی بودن تصویر به علت ضعیف بودن سیگنال است، آنتن را تنظیم کنید و یا از تقویت کننده آنتن استفاده نمایید.  
 نکته: در تصاویر دیجیتال ممکن است تصویر شطرنجی شود و یا قطع و وصل گردد که این موارد نیز به علت ضعیف بودن سیگنال است و بایستی آنتن را تنظیم نمایید.



## دوتایی یا سایه دار شدن تصویر

◀ دوتایی شدن تصویر معمولاً به علت انعکاس امواج از ساختمان های بلند است، جهت آنتن را تغییر داده یا آنتن را در ارتفاع بالاتری نصب کنید.  
 ◀ سایه دار شدن تصویر ممکن است به علت ثابت نگه داشتن تصویر بر روی صفحه به مدت طولانی باشد. پس از چند لحظه ممکن است سایه از بین برود.



## تداخل امواج رادیویی

◀ موجدار شدن تصویر ممکن است به علت وجود فرستنده های رادیویی یا گیرنده های امواج کوتاه در مجاورت شما باشد



## تداخل تجهیزات الکتریکی حرارتی دمای بالا

◀ خطوط جناقی یا اریب بر روی صفحه یا قسمتی از تصویر دیده شده و یا قسمتی از تصویر نشان داده نمی شود که علت آن می تواند وجود تجهیزات قوی الکتریکی مولد گرما در بیمارستانی نزدیک محل زندگی شما باشد.





مرکز خدمات پس از فروش و رضایت مشتری:

☎ ۰۲۱-۸۲۲۶۶



service@iominds.com  
rezayat@maadiran.com

صندوق پستی:

۱۹۹۴۸-۳۴۵۷۸



sanaye@maadiran.com

دفتر مرکزی (فروش):

تلفن: ۰۲۱-۸۲۲۶۶ فاکس: ۰۳۱-۸۸۶۳۳۷۳

تهران، میدان ونک، خیابان شهید خدای (بیژن سابق)، خیابان آفتاب، پلاک ۳

  
نماد اطمینان

www.maadiran.com  
www.xvision.ir

maadiran.com  
xvision.ir

مادیران  
نماد اطمینان



00414-0061